

# 管理事務所からのお知らせ

今年の冬は、暖冬傾向と予報されていましたが、白笹始まって以来の積雪の少ない冬になりました。12月から1月にかけて全国のスキー場で雪不足が報じられ、オープン出来ないスキー場が多々ありました。雪が降っても根雪になる事も無く、2月に入っても一度に降る雪は5、6cm程度が3回位で、除雪の回数も極端に少ない年でした。

3月に二度寒波が来ましたが、やはり大した積雪も無く、桜の開花予想も例年より早くなるそうです。これだけ降雪量が少ないと春になって水不足が心配されます。農業などに影響が無ければ良いのですが・・・

## 〇入荘時の点検

冬の間、別荘をご使用になって居ない方がほとんどですので、強風や凍結などによって、思いがけない箇所が破損・故障していることがあります。

入荘時には建物、設備器具、水道管、温泉管、電線、電話線等、別荘各所の点検を行いましょ。

なお、夜間の修理の対応が出来ませんので、点検はかならず日中に行い、不具合が見つかった場合には速やかに管理事務所にご連絡ください。

## 〇粗大ごみについて

春になるとゴミステーションに粗大ゴミの放置が目立つようになります。小さいものであっても、粗大ゴミに分類されるものは清掃車には回収してもらえません。大きさに関わりなく、粗大ゴミはゴミステーションにお出しにならないよう、くれぐれもお願いいたします。

古くなった家電製品等、粗大ごみの廃棄方法についてご不明な場合には、管理事務所にお尋ねください。



## 〇水抜きについて

白笹でも最近ようやく日中は気温も高くなってきましたが、夜間はまだまだ急に冷え込むことがあります。水道・温泉の配管や設備機器を凍結で破損させないよう、念のため水抜きは4月中旬ごろまで行ってください。

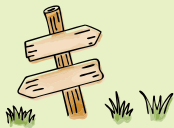
知り合いの方に別荘をお貸しになる場合にも、ほかの諸注意事項とともに、水抜き・水出しの方法についてきちんとお伝えください。

## 白笹何でも Q & A



**Q** 毎年冬の間、沼原への市道が通行止めになっていますが、今年はいつから通行できるようになりますか？

**A** 那須塩原市役所に確認したところ、昨年の11月29日～令和2年4月24日までが通行止めの期間になっているそうです。現地点では、令和2年4月25日から通行可能の予定になっております。



## 編集室より

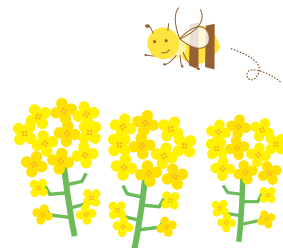
クルマ好き、とくに旧車(昔のクルマ)好きの方なら、「納屋モノ」という言葉を目にされたことがあるのではないのでしょうか。「納屋モノ」とは、納屋の片隅に放置されて、長い眠りについていたクルマたちのこと。納屋を取り壊す時などに何十年ぶりかで「発掘」され、それが往年の名車だったり、保管状態が良かったりするとマニア羨望の的となり、とんでもない値がついたりするようです。とりわけ那須は、昔の状態に見事に復元された納屋モノが数多く走り回っている場所だとも聞きます。

「NASU GT CAFE」に行くと、そんな現代に甦った納屋モノに会えるかも知れません。クルマ好きがこぞって愛車で乗りつけるこのお店では、納屋モノではないまでも手入れの行き届いたピカピカの旧車や、初めてお目にかかるような希少車、手間ひまかけてカスタマイズされた個性的なクルマなどにも遭遇できるはず。5年前に千葉から移り住んだマスターご自身も、50年前の極上の名車を所有しています。

高原の木立のなかにあるアットホームなお店で、コーヒークップ片手に気さくで親切なマスターや、ほかのお客さんたちとクルマ談議を楽しむ——クルマ好きにはたまらない、至福のひと時です。

5月17日には道の駅那須高原友愛の森にて、毎年恒例のNASU OLD CAR CLUB主催、那須町後援、NASU GT CAFE 協賛の「NASU OLD CAR MEETING」が開催される予定。80台の国内外の懐かしいクルマたちが展示されるので、ご興味のある方はこちらにもぜひお出かけになってみてください。

NASU GT CAFE の行き方：那須街道広谷地交差点より県道68号を池田方面へ。もみの木医院先の小道(お店の案内看板あり)を右折してすぐ。(金曜定休)



編集発行  
黒磯観光開発株式会社  
本社・現地管理事務所  
〒325-0111 栃木県那須塩原市  
板室字白湯山1173-31  
☎ 0287(69)0331(代)

2020.4.1.1200

# 白笹だより

No.156

2020.4



ライトアップされた滝桜

## 百花繚乱 三春の滝桜

日本人の好きな「桜の季節」が近づいてきました。桜といえば「三春」。満開時には、テレビ等で良く放映される\*日本三大桜の「滝桜」は、大正11年に、桜の木としては初めて国の天然記念物に指定された、皆さんよくご存じの福島県三春町にある名木です。

開花期には四方に伸びた枝から、薄紅色の小さな花を無数に咲かせます。その様はまさに流れ落ちる滝のように見えることから「滝桜」と呼ばれるようになったらしいです。

三春町では、滝桜の保護・保存や周辺環境の整備、来場者の受け入れ態勢の充実を目的として「三春滝桜観桜料徴収条例」を制定するなど、皆様にいつまでも愛してもらえよう、町を挙げて取り組んでいます。

\*日本三大桜：根尾谷淡墨桜(岐阜県)、山高神代桜(山梨県)と三春滝桜(福島県) ※表紙の写真はしだれ桜の写真(福島県三春・2019年4月23日撮影)



# 白笹掲示板

## ● 工事に対するご協力依頼について

道路改修工事や側溝等の痛んだ箇所、水道・温泉の補修工事等、車両の通行に支障の出る場合があります。

ご迷惑をおかけしますが、ご理解とご協力をお願いいたします。



## ● 令和2年度管理事務所営業管理体制について

[営業時間] 8:30～17:30 (年中無休)

[宿直体制] (緊急時対応) 金・土・祝祭日前日、  
ゴールデンウィーク、お盆の期間、年末年始

[問合せ先] 電話 0287-69-0331



※宿直日以外の夜間緊急時は転送電話にて当社社員が対応します。



# エンジョイしています。別荘ライフ

今回は東京都在住の、傳田様に登場していただきました。

白笹に通い始めて30年近くになります。街並みも随分と変わりました。最近は父と主人と私の3人で利用しています。父はゴルフをやめてから別荘でのんびり、主人は那須に興味津々、私は自然大好きとそれぞれの別荘ライフを楽しんでいます。

写真は2015年に茶臼岳を訪れた時のものです。茶臼岳の駐車場はすぐに満車になってしまうので登ったことはほとんどありませんでした。この日はたまたま駐車できたのでロープウェイで山頂駅まで行ってみましたが、強風だったのですぐに下山してしまいました。次回はひょうたん池を目指してみたいと思います。



私のお勧めは那須平成の森です。イベントプログラムやガイドウォークに参加することで那須の森の奥深さや、自然をもっと身近に感じられます。秋にはフィールドセンター入口にあるモミジが赤く色づいてとてもきれいです。何度行っても飽きない、お気に入りの場所です。

昨年、一昨年と6月に白笹に滞在する機会がありました。6月の那須は、芽吹いた若葉が生え揃い、それが雨に濡れて潤い、とてもきれいです。繁忙期の喧噪もなく、その景色を独り占めできます。そして地元の方々とゆったりした時間を過ごすこともできます。

今年3月は、スキーを楽しみました。東京から近くて、コンディションの良い広いスキー場があったとは知りませんでした。今まで冬季に白笹を訪れることはなく、別荘からスキーへ行くのも初めてでしたが、これからは「スキー」という選択肢も増えそうです。

いつ訪れてもその時々の景色を見せてくれる那須は、日常から離れ、心と身体を癒してくれます。行ってみたい場所もまだまだたくさんあります。今度は白笹から足が遠のいている母も誘って別荘ライフを楽しんでいきたいと思います。

最後になりましたが、いつも変わらず親切丁寧な対応をしてくださる管理事務所の皆様、快適な別荘ライフを送れるのも皆様のおかげだと感謝しております。今後ともよろしく願いいたします。

## 那須で見られる山野草⑤⑥ ヒトリシズカ (一人静) (センリョウ科)

渡辺はま子が歌っていた、ずいぶん古い歌ですが、「♪ひとり静は 鶯の花 静かに咲いて つつましく 浮世の罪で散ってゆく 清い乙女の夢の花」...を覚えていらっしゃいますか？ この花になんてピッタリの歌詞なのでしょう。

春先になると、ここ白笹はもちろん、山野の樹陰などでよく見かけることが出来る、4枚の葉を突き抜けて白いブラシ状の変わった花を咲かせる「ひとり静」。

名前の由来は、源頼朝の実弟として名高い源義経が好意を寄せた「静御前(しずかごぜん)」という女性が舞う、美しい姿に見立て付けられたといわれております。花言葉「隠された美」は、若い葉に包まれてひっそりと咲く「けがれの無い美しさ」。



## とっておきのお店 お教えします

森の中の心地よいガーデン。植物を使った体験やカフェでゆっくりした時間を。

## GREEN&CAFE CoppiceGARDEN コピスガーデン

TEL: 0120-377-228 | Web: www.coppicegarden.info

Open: 10:00am - 6:00pm (冬季時間短縮あり)

今回ご紹介する、とっておきの場所は、2013年春にオープンしてから人気スポットになっているコピスガーデンです。ショップ名の「コピス」とは英語で「雑木林」。その名のとおり林に囲まれた心地の良い場所にあります。

季節のガーデンでは、バラや宿根草をはじめアジサイ、ハナショウブ、紅葉など四季折々の風景を楽しむ事が出来ます(有料期間あり)。広々とした苗売り場には、春夏秋冬様々な植物苗が年間を通して2000点以上、特にバラの品揃えが豊富で400品種以上にもなります。雑貨売り場では、こだわりのガーデニング雑貨、デザインと実用性に優れた様々な生活雑貨やアロマ用品、ドライフラワーの種類も豊富で定番から少し珍しい物まで並んでいます。ワークショップも開催しており、近年独特なフォルムや可愛らしさで人気の高い多肉植物の寄せ植えも人気。

好きな器とカラーサンドを使って自分だけの寄せ植えが出来ます。ガラスの容器にドライフラワーを飾って作る「テラリウム」やミニキャンドル作り体験など、ほぼ毎日開催しているんです。

そして、お腹が空いたらカフェです(笑)私は、オススメの選べるキーマカレーから「キーマカレーパンケーキ」を食べてきました。ライスかパンケーキを選べるのですが、パンケーキにキーマカレー合うの？と、



ちょっと不安でしたが...これが合うんだな!(笑)パンケーキが二枚付いていて半熟目玉焼きを崩しキーマカレーと共にパンケーキにのせてパクッ!美味しい!!ボリューム満点のプレートでした。

無農薬レモンを使って作る「自家製レモンスカッシュ」もシユワシユワ~の後に感じる酸っぱさと甘さのバランスが絶妙でした☆季節のパンケーキも見逃せませんよ。不定期に開催されるクリスマスビュッフェやスイーツビュッフェなどもあり要チェックです。これからガーデニングを始めようと思っている方もガーデニング上級者の方も楽しめるお店。ご家族はもちろん、カップルやお友達同士で、ぜひおでかけください。

